

# 边缘计算网关

## EG8200 系列 快速上手说明



## 目录

一、 供电与连接	4
1. 供电及指示灯状态	4
2. 以太网连接/WiFi 连接	4
二、 基础使用	5
1. 登录界面	5
2. DIY 配置	6
3. 系统信息	8
4. WWAN (4G) 属性	9
5. WiFi 配置	10
6. WAN 配置	11
7. LAN 配置	12
8. 高级	12
9. 可视化编程	14
10. 节点使用说明	14
三、 可视化编程——流程导入导出	15
1. 流程导入	15
1.1 进入导入功能界面	15
1.2 选择流程并导入	16
1.3 部署流程	17
2. 案例导入	17

2.1.	进入导入功能界面	18
2.2.	选择案例	18
2.3.	导入案例	19
2.4.	部署案例	20
3.	流程导出	21
3.1.	进入导出功能界面	21
3.2.	选择流程并导出	22
<b>四、</b>	<b>远程管理 (IOTClient 使用说明)</b>	<b>22</b>
1.	软件下载安装	22
2.	账号登录	22
3.	添加设备	23
4.	分组管理	25
5.	设备分享	26
6.	远程配置和编程	26
7.	内网穿透	28
<b>五、</b>	<b>WEB 组态</b>	<b>30</b>

## 一、供电与连接

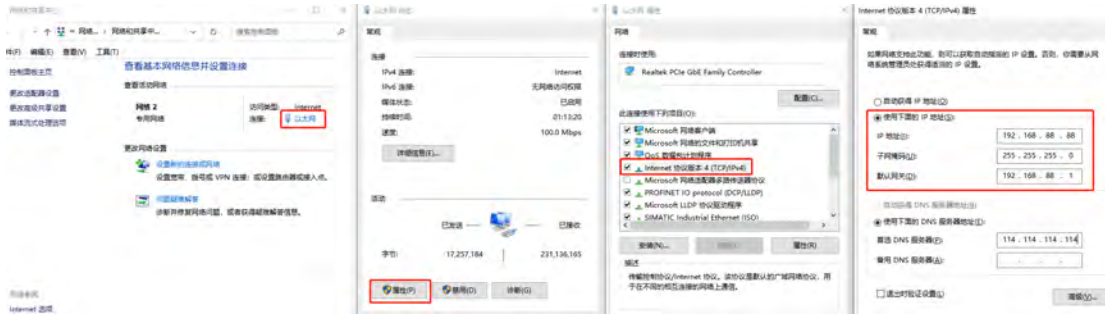
### 1. 供电及指示灯状态

使用 DC12V 接入到设备的供电端子，上电后将看到电源指示灯常亮。

名称	功能	状态	状态说明
POW/PWR	电源指示灯	常灭	供电异常
		常亮	供电正常
SYS/RUN	系统工作状态指示灯	常灭	内部程序未运行
		600ms 亮/600ms 灭	程序运行，但未连上外网（外网地址为配置的检测地址）
		100ms 亮/2800ms 灭	程序运行，并连上外网
4G	模组状态指示灯	200ms 亮/1800ms 灭	找网状态
		1800ms 亮/200ms 灭	待机状态
		125ms 亮/125ms 灭	数据传输模式
WIFI	STATION 连接状态指示灯	常灭	禁用状态
		常亮	启用状态，已连上外部热点
		闪烁	启用状态，未连上外部热点
GPS	STATION 连接状态指示灯	常灭	定位获取未成功
		闪烁	定位获取成功
LED1-2	自定义指示灯	0	常灭
		1	常亮
		2	慢闪
		3	快闪

### 2. 以太网连接/WiFi 连接

- 用以太网网线将电脑网口和设备的 LAN 口相连，设备的 LAN 口默认 IP 为 192.168.88.1。配置需将电脑和设备的 LAN 口 IP 设置成同一个 IP 地址段，否则设备与电脑无法通信。如下图所示：



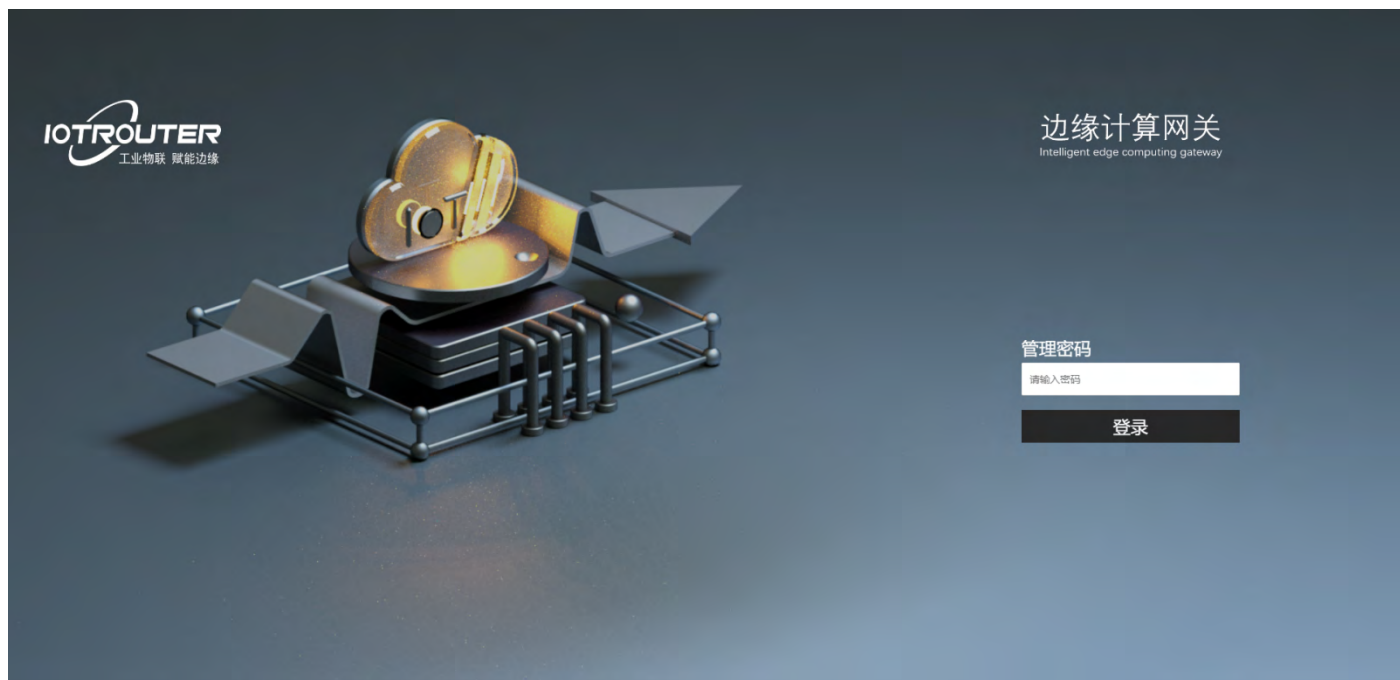
- 电脑通过 WiFi 功能连接设备的热点, WiFi 名称: (设备型号-SN 尾号后 4 位), 密码: EG12345678, WiFi 默认 IP 为 192.168.88.1 (与 LAN 的 IP 相同), 如图所示:



## 二、基础使用

### 1. 登录界面

打开浏览器, 在地址栏输入 192.168.88.1, 进入登录界面, 管理密码默认 EG12345678 (登入后可自行修改)。



- 管理密码：输入管理密码 **EG12345678** 进入设备管理界面。

## 2. DIY 配置

登录配置界面成功后，可以输入设备访问 IP: 192.168.88.1/DIY 进入设备 DIY 配置界面。



- 默认：模式出厂默认，型号（EG8200）/LOGO（IOTROUTER）。
- 中性：型号（IOT8200），不带 LOGO。
- 自定义：型号自定义，LOGO 可自定义上传，修改后保存生效。

### 3. 系统信息



- 型号：EG8200（注：主页任何配置修改，重启生效）。
- 版本：2001.23072601（版本有更新迭代）。



- 设备 SN：设备唯一编号，远程管理需要使用该编号。
- 系统时间：RTC 时钟，点击校准，时区自定义（默认东八区）。
- 联网模式：默认 AUTO（根据网络环境自动切换联网方式），同时入网优先联网顺序 WAN/WiFi/WWAN（4G），其它选项为固定某一种方式联网。
- 嗅探功能：通过 ping 默认的嗅探地址（地址及周期可以根据自己的情况修改），判断当前联网状态，进行联网方式的自动切换（AUTO）、如果固定联网模式时嗅探功能为重播重连。
- 远程管理：用于远程访问配置设备，如有特殊要求可以自行关闭（注：关闭远程管理后，将不能进行远程配置，一切后果自行承担）。

#### 4. WWAN（4G）属性



- 本地 IP：蜂窝网自动获取到的 IP。
- 掩码：自动生成。
- IMEI：蜂窝模组 IMEI 号。

- 卡号：SIM 卡号。
- 信号：当前信号强度（范围 0-100，值越大信号越强）。
- APN：支持 APN 设置，点击 APN 配置可进入 APN 设置界面。

## 5. WiFi 配置



- 模式：AP 模式用于创建 Wi-Fi 热点，允许其他设备连接到该热点；STATION 模式（默认禁用手动启用，仅支持 2.4GHz 频段）用于设备连接到现有的 Wi-Fi 网络。
- AP-WiFi 名称：数字、字母、符号的组合，最长 32 个字符（默认“设备型号-SN 尾号后 4 位”）。
- AP-WiFi 密码：数字、字母、符号的组合，至少 8 个字符。
- STATION-连接名称：手动填写所连热点的名称。
- STATION-连接密码：手动填写所连热点的密码。
- STATION-IP 模式：DHCP（自动获取 IP）/静态（手动设置 IP）。

注：AP 热点需要启用 LAN 的 DHCP 服务，设备才能给连接该热点的其它设备分配 IP。

## 6. WAN 配置



- IP 模式：默认 DHCP。
- 静态模式：需要设置你要固定的 IP 地址，设置点击保存重启生效。
- MAC：WAN 口 MAC 地址。

## 7. LAN 配置



- IP: 默认 192.168.88.1 (登录配置界面后可自行更改)。
- 掩码: 自动生成。
- 网关: 默认不设置。
- MAC: LAN 口 MAC 地址。
- DHCP 服务: 可以设置给外部供网的 DHCP 池 (WiFi 和 LAN 共用), 设置保存重启生效。

## 8. 高级



- 管理员密码：修改登录密码。
- 恢复出厂：恢复到设备出厂配置，也可通过 RESET 复位按键进行复位。
- DNS：域名解析，可自行修改 DNS 服务器。
- NTP：联网同步 NTP 服务器时间，优先\*号的 NTP 服务器连接，专网可以自行修改\*号地址。
- 可视化编程：点击可视化编程可进入到设备的编程界面。

## 9. 可视化编程



- 1: 功能节点
- 2: 流程选项卡
- 3: 节点
- 4: 侧边栏

## 10. 节点使用说明

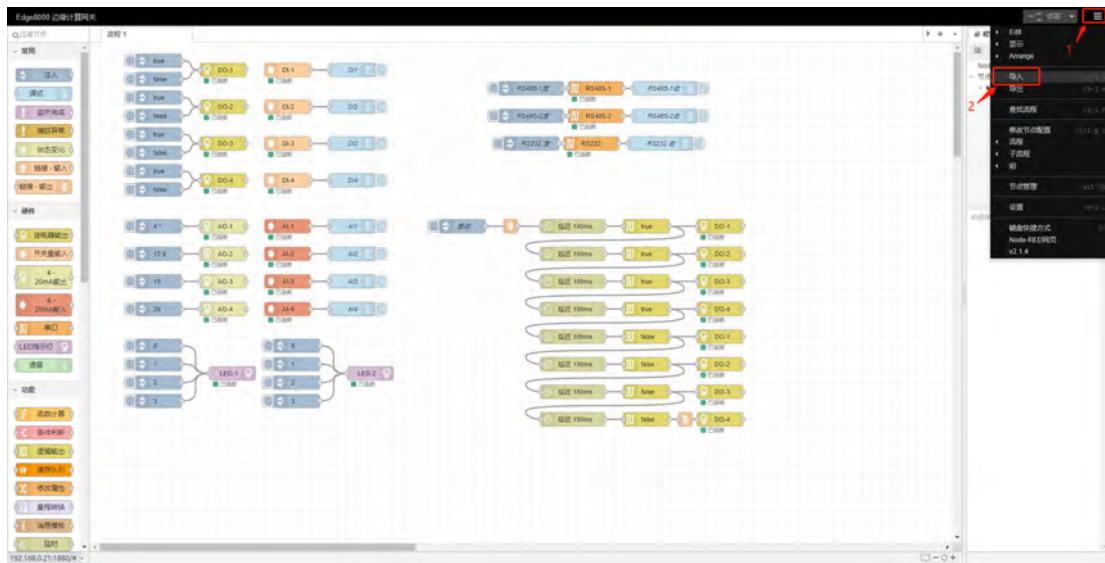


- 1: 点击节点
- 2: 点击帮助就可以查看节点对应的使用说明
- 3: 更多节点的详细介绍请参考语雀文档 <https://iotrouter.yuque.com/org-wiki-iotrouter-rlzww5/eg8000>

### 三、可视化编程——流程导入导出

#### 1. 流程导入

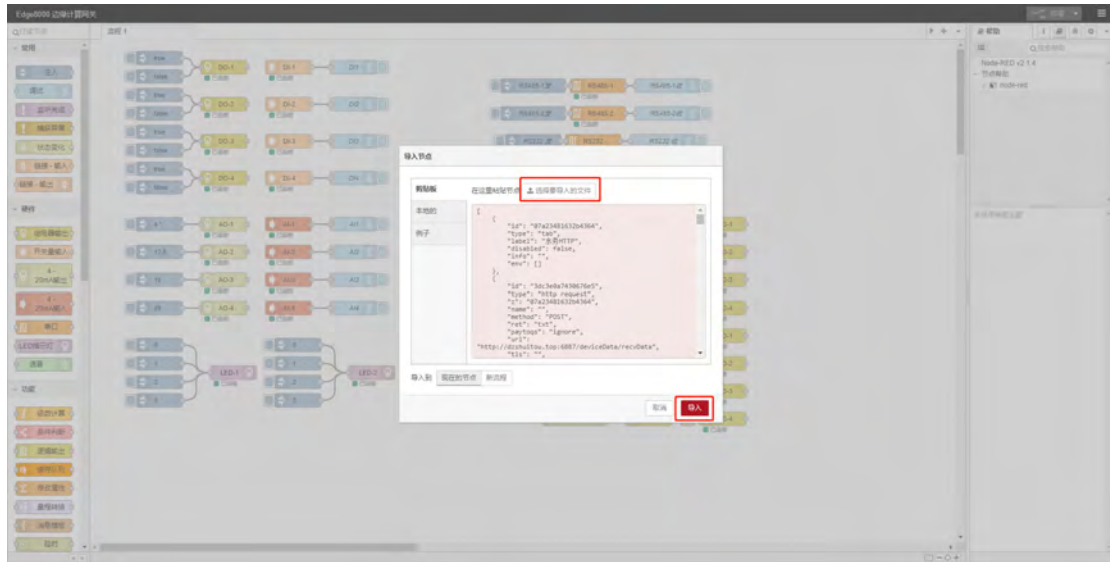
##### 1.1 进入导入功能界面



如上图：

- 1) 点击右上角图标
- 2) 点击导入按钮

## 1.2 选择流程并导入

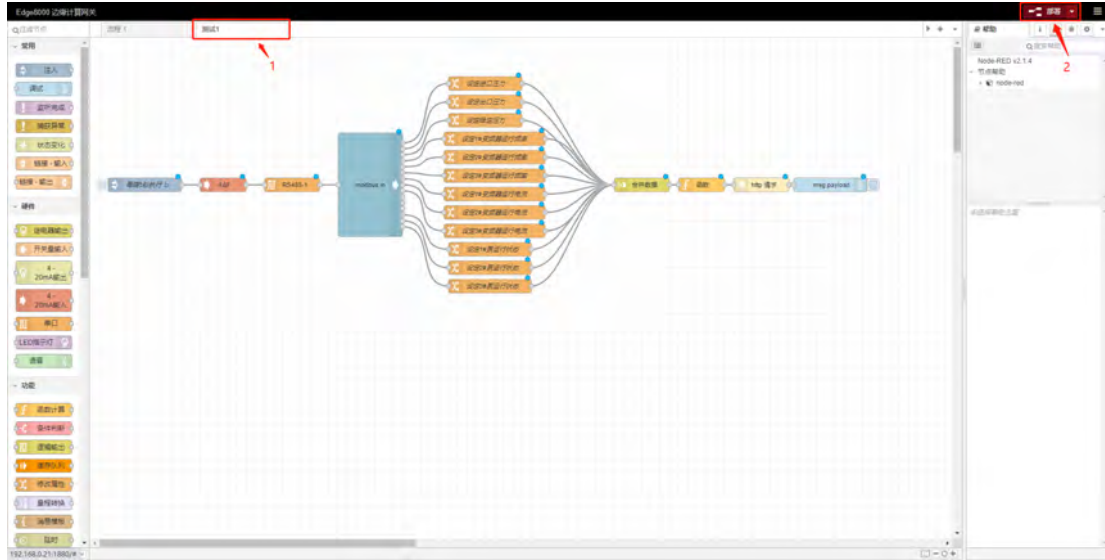


如上图：

- 1) 选择要导入的文件
- 2) 点击导入



### 1.3 部署流程



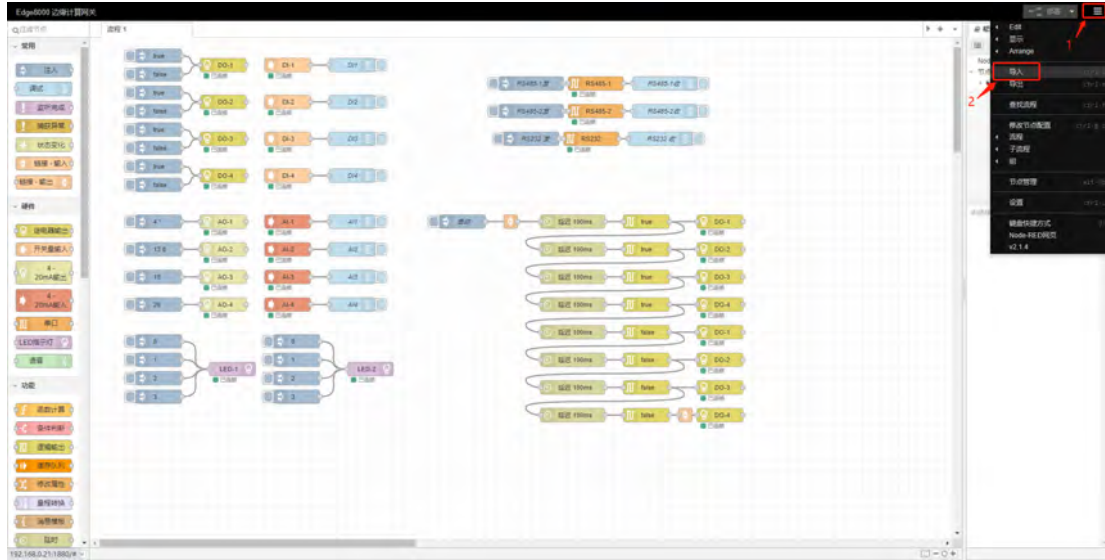
如上图：

- 1) “测试 1”为导入的流程文件
- 2) 点击部署则导入成功

## 2. 案例导入

设备内置多种常用的流程案例，用户可根据分类选择需要的案例进行参考或调用，帮助您更高效的建造出强大的应用！

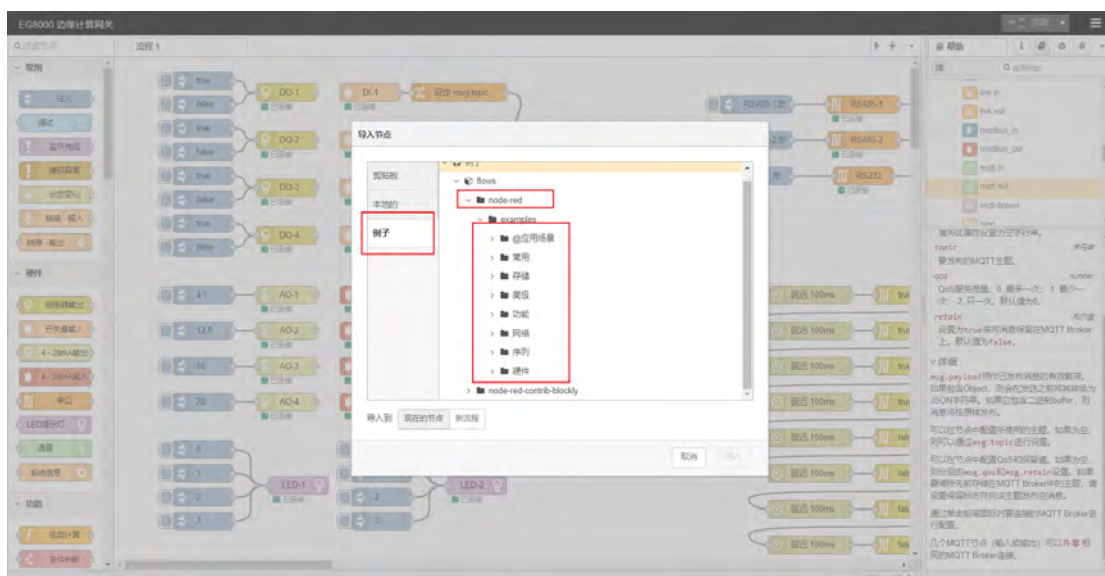
## 2.1. 进入导入功能界面



如上图：

- 1) 点击右上角图标
- 2) 点击导入按钮

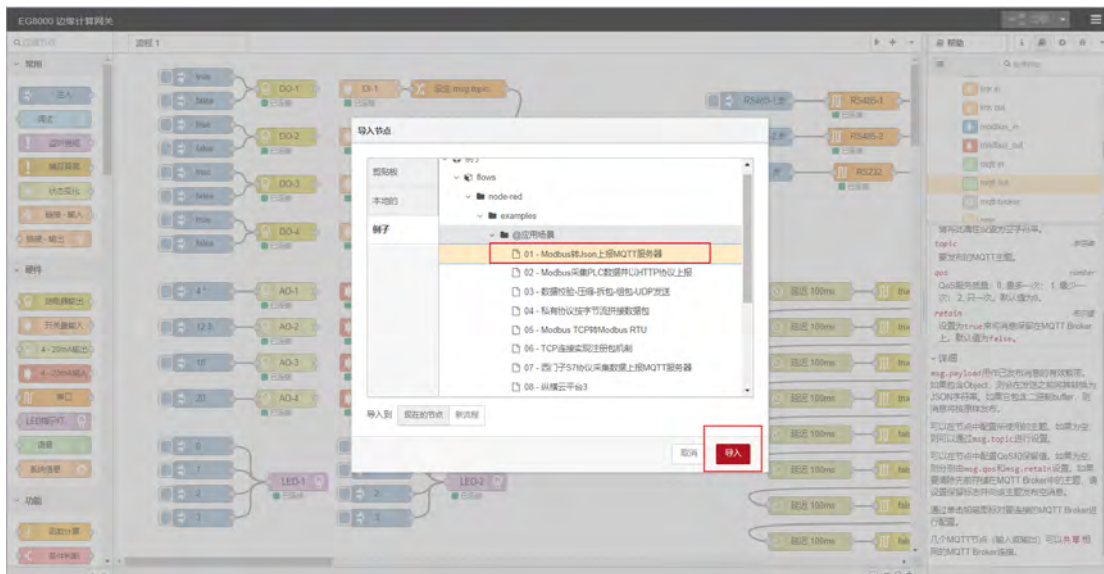
## 2.2. 选择案例



如上图：

- 1) 点击例子
- 2) 选择 node-red 下的 examples
- 3) 根据文件夹名选择需要的例子

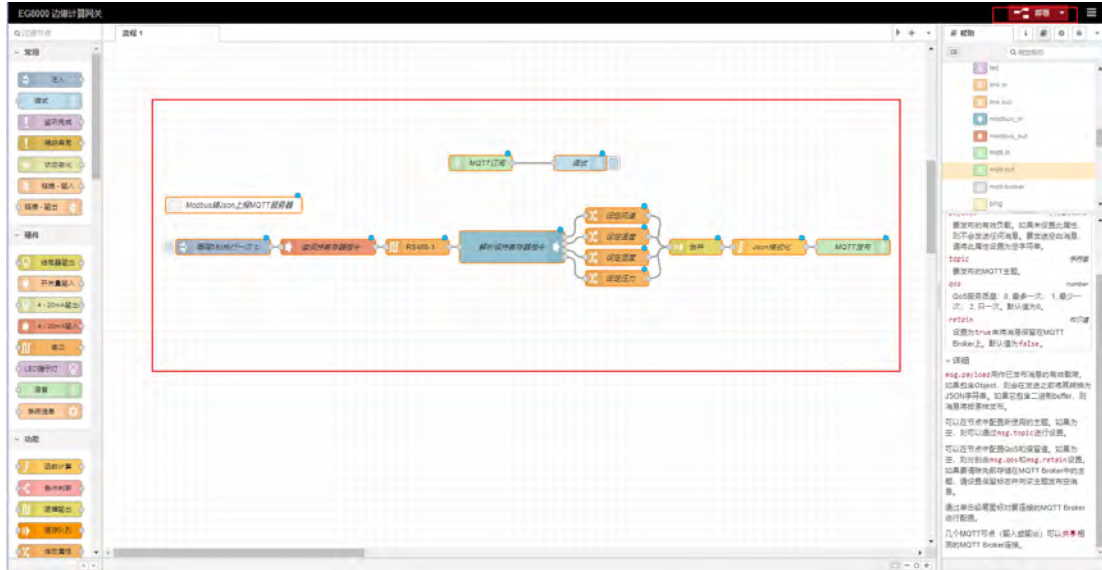
### 2.3. 导入案例



如上图：

- 1) 点击对应例子
- 2) 点击导入

## 2.4. 部署案例

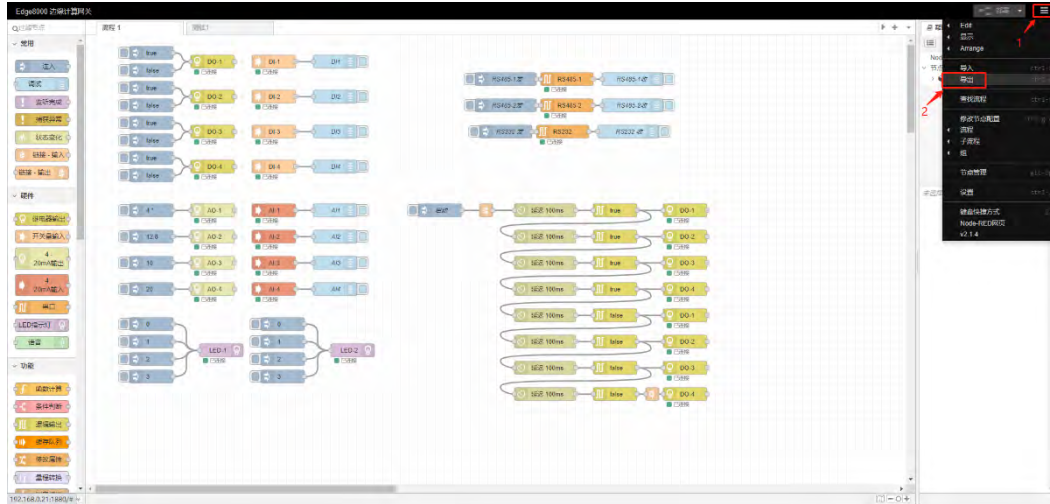


如上图：

- 1) 导入后案例会出现在画布上
- 2) 点击部署则应用生效

### 3. 流程导出

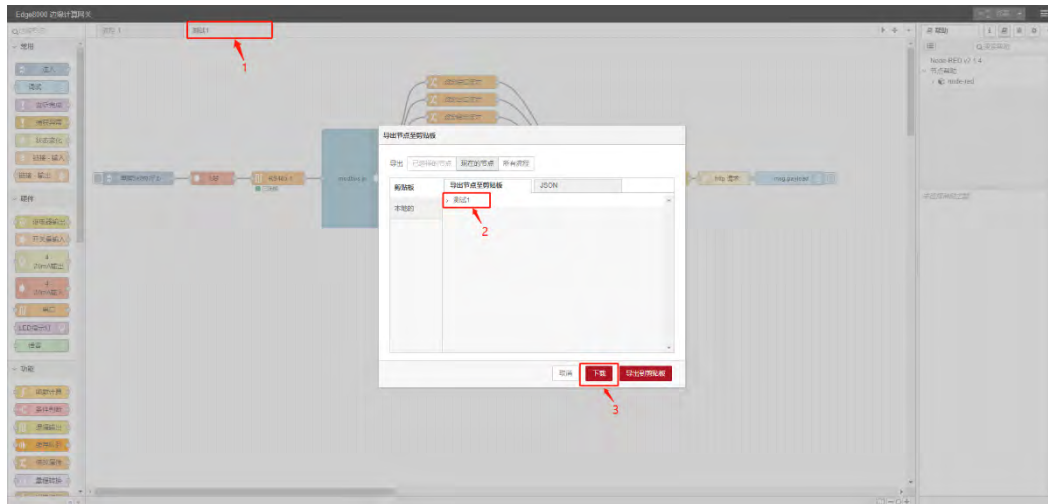
#### 3.1. 进入导出功能界面



这里以导出“测试 1”为例，如上图：

- 1) 点击右上角图标
- 2) 点击导出按钮

### 3.2. 选择流程并导出



如上图：

- 1) 选择要导出的流程
- 2) 确认导出节点为所需的流程
- 3) 点击下载即可生成对应的文件

## 四、远程管理（IOTClient 使用说明）

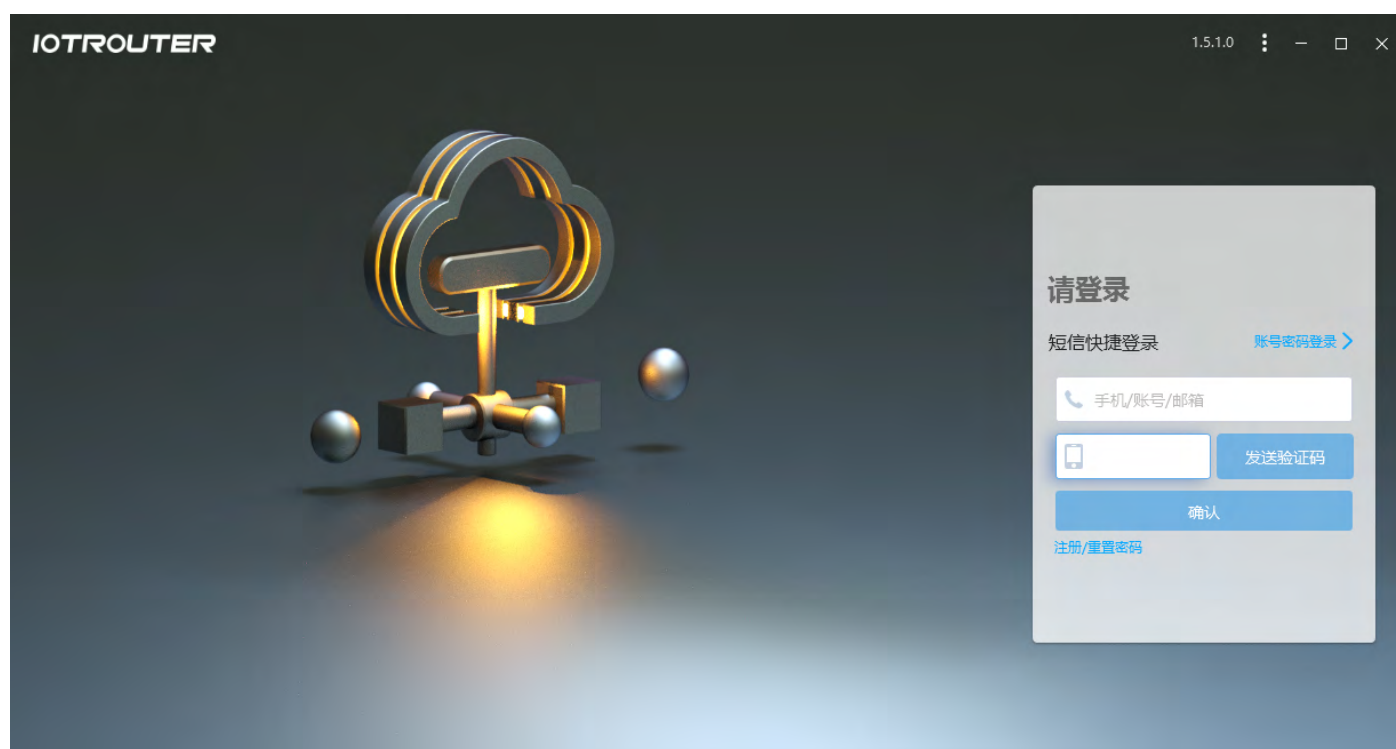
### 1. 软件下载安装

前往 <https://www.iotrouter.com/product/> 网站，点击“资料下载”进入下载页面，可以下载 EG8200 系列产品的远程管理软件。

### 2. 账号登录

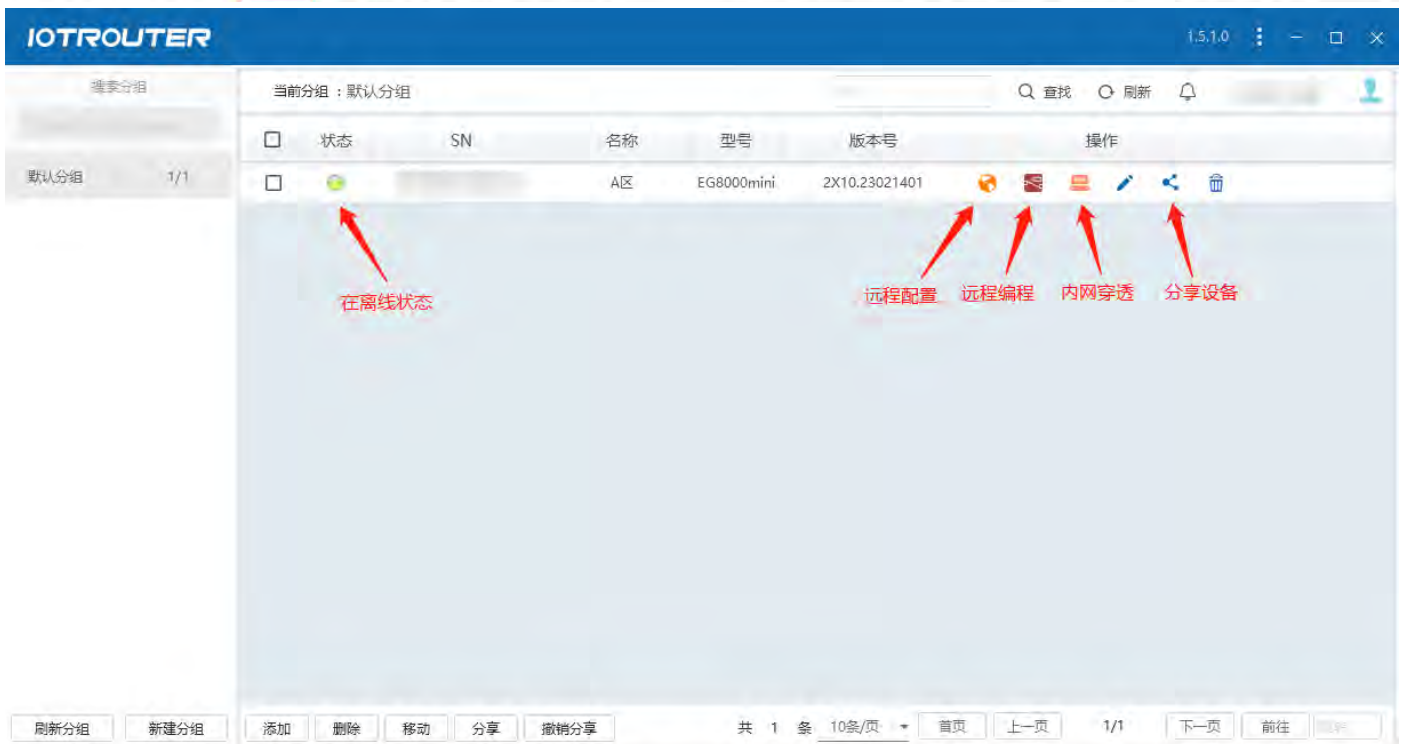
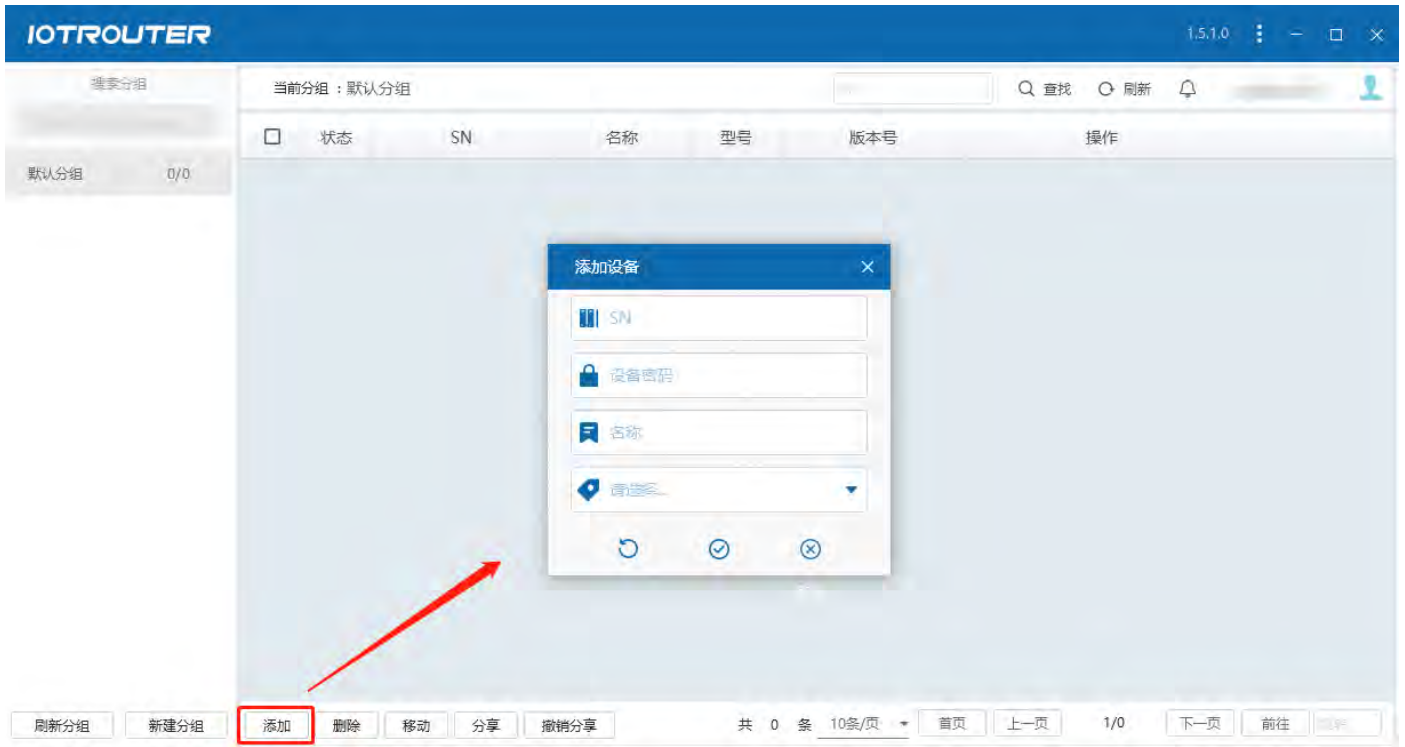
打开远程软件，通过短信快捷或账号密码登录。新用户使用短信快捷登录，系统将自动创建账号，

密码为空（可重置）。



### 3. 添加设备

登录账号后，点击左下角添加设备，其中 SN 在设备的登录中查看，密码是网页的登录密码，名称为自定义名称，输入完毕后点击完成。（每台设备拥有唯一的 SN 和密码，设备绑定后，其他人无法再次绑定，除非拥有者在对应账号下删除该设备才可再次绑定至其他账号）。



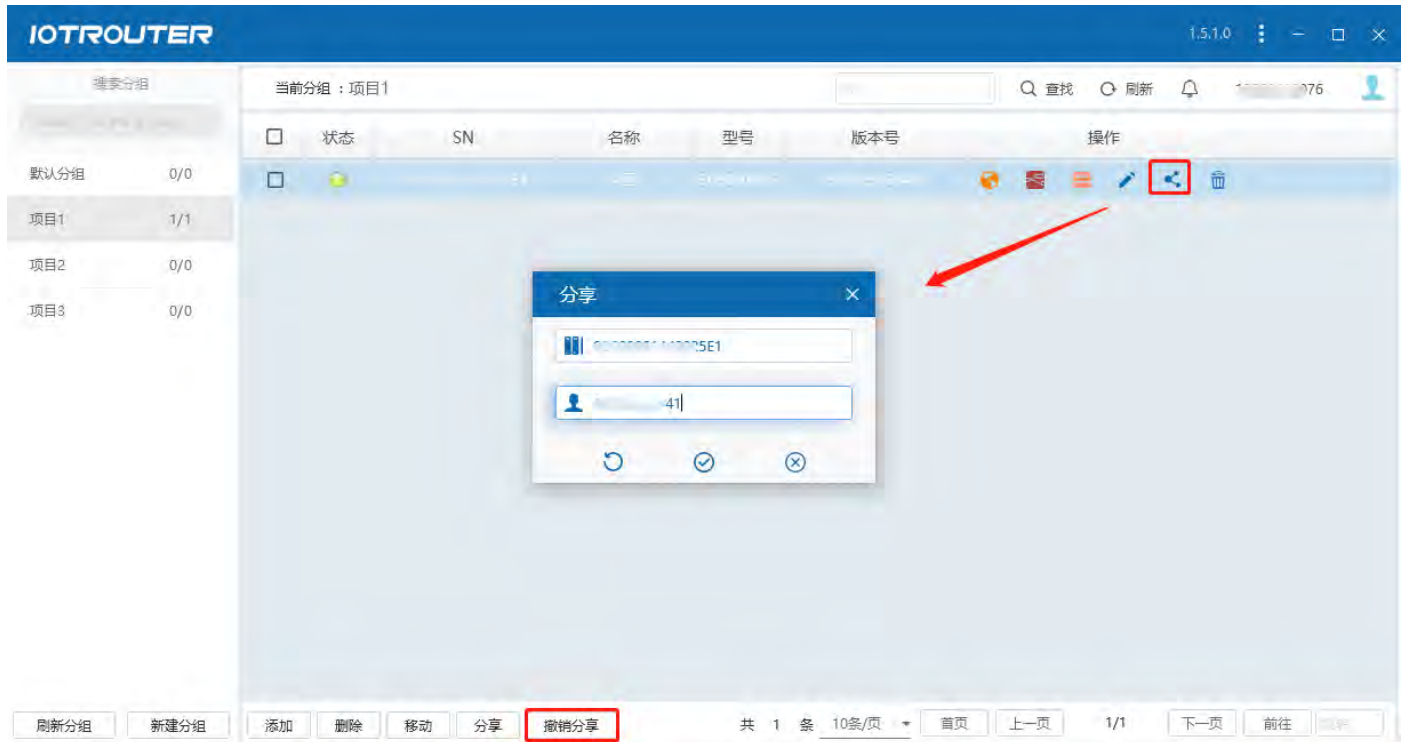


## 4. 分组管理



- 可以新建多个分组，对设备进行分组管理，新建分组后如果左侧没有刷新出对应的分组，可以点击刷新分组。

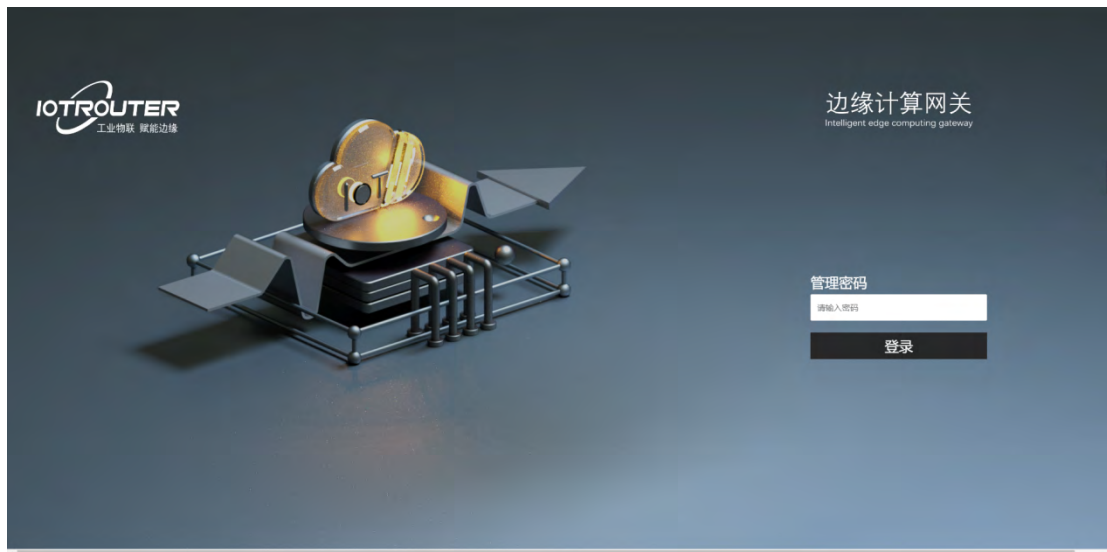
## 5. 设备分享



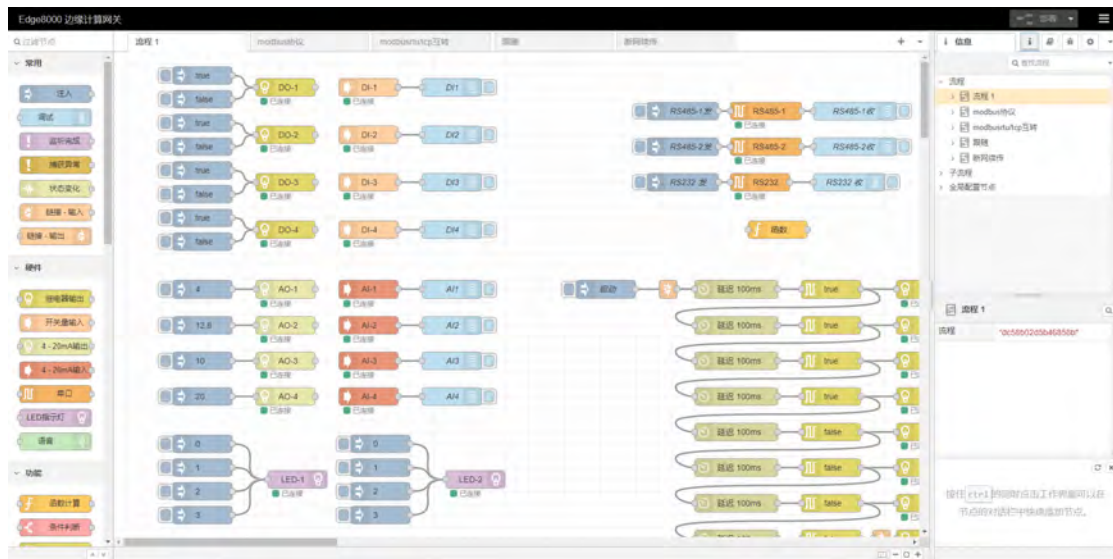
- 分享设备: 可以将添加在主账号下的设备分享给子账号(一个设备仅支持分享给一个子账号), 子账号既可以远程配置编程该设备。

## 6. 远程配置和编程

- 远程配置: 首先要保证设备在线, 状态为绿灯, 点击远程配置会自动打开浏览器跳转网页配置界面。



- 远程编程：点击远程编程按钮，会自动跳转编程界面。（远程无法从配置界面点击可视化编程跳转编程界面，需要在软件点击远程编程才可直接跳转）



## 7. 内网穿透

点击远程局域网开启内网穿透，软件会自动安装一个虚拟网卡在此电脑，并且设备会分配一个 IP 给此电脑，分配 IP 的网段和设备的 LAN 口（LAN 口 IP 可更改）是同网段。



```

Microsoft Windows [版本 10.0.19044.1586]
(c) Microsoft Corporation. 保留所有权利。

C:\Users\14771>ipconfig

Windows IP 配置

未知适配器 本地连接:

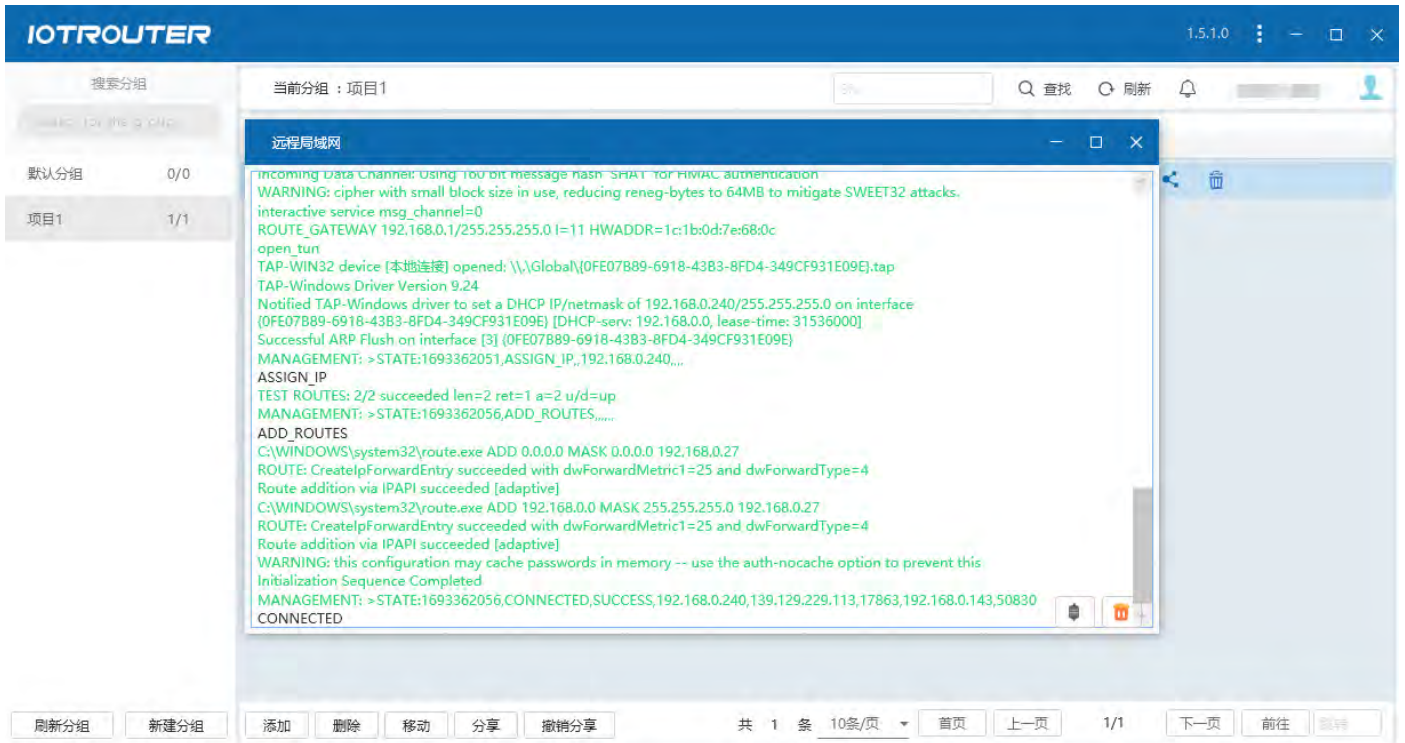
    连接特定的 DNS 后缀 . . . . . :
    本地连接 IPv6 地址. . . . . : fe80::4595:5e7f:6e87:15ba%25
    IPv4 地址 . . . . . : 192.168.88.240
    子网掩码 . . . . . : 255.255.255.0
    默认网关. . . . . : 192.168.88.1

以太网适配器 以太网:

    连接特定的 DNS 后缀 . . . . . :
    本地连接 IPv6 地址. . . . . : fe80::643a:8480:b973:6f02%10
    IPv4 地址 . . . . . : 192.168.0.15
    子网掩码 . . . . . : 255.255.255.0
    默认网关. . . . . : 192.168.0.1

C:\Users\14771>
    
```

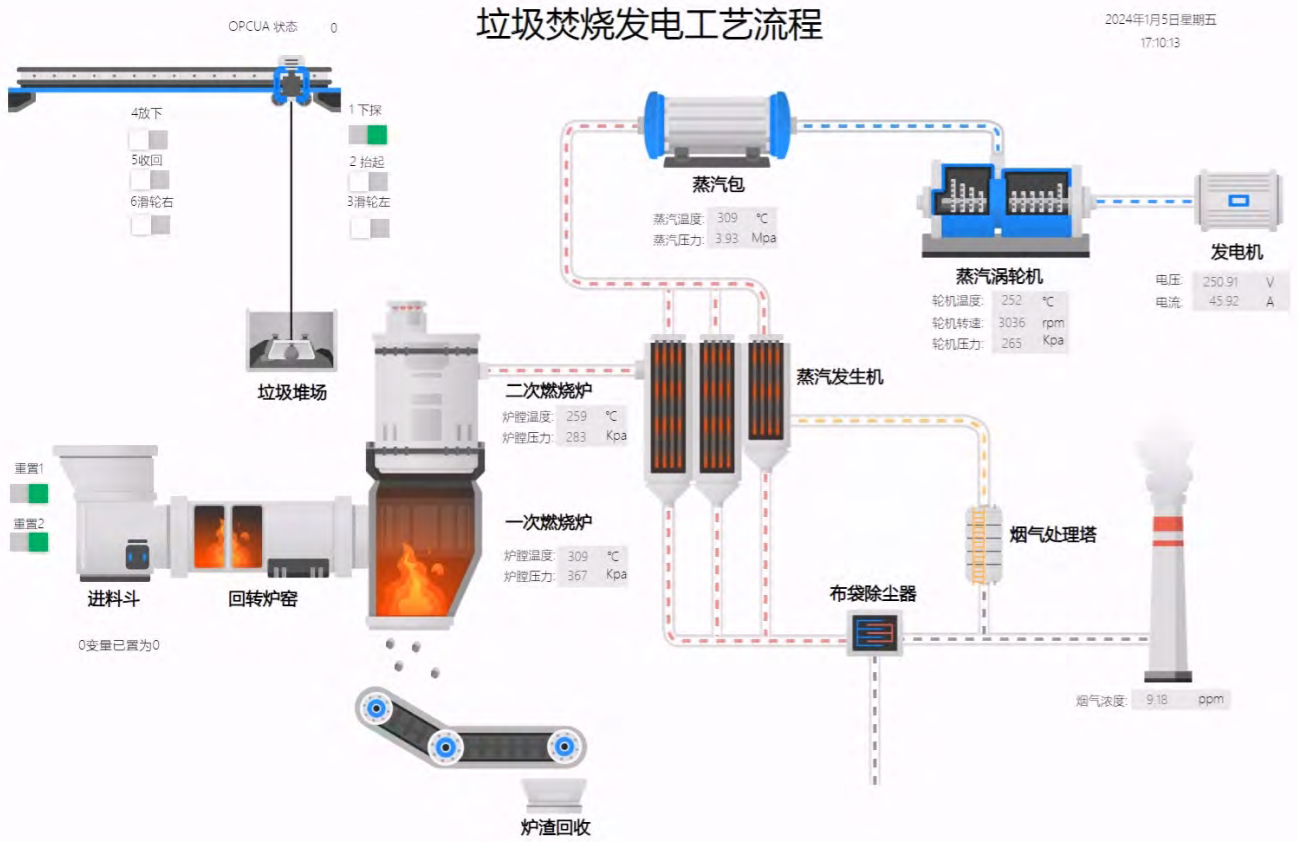
IP 分配成功，本机直接可以访问设备所在的局域网。**注：电脑使用网段不能和设备网段相同，否则可能导致远程局域网失败远程软件打开的界面不可关闭，关闭后内网穿透关闭。**



## 五、WEB 组态

EG8200Pro 支持【WEB 组态】功能，可通过 HDMI 接口输出，详细资料请参考语雀文档

<https://iotrouter.yuque.com/org-wiki-iotrouter-rlzww5/eg8000/tfgsb6r6d13xrels>。



版本: 1.0

# 领先的物联网数据通信设备提供商

成都纵横智控科技有限公司

公司地址：四川省成都市双流区华府大道一段 599 号

研发/生产中心：四川成都

产品咨询：朱经理/19381904226 杨经理/19381903226

商务合作：18982180645

技术支持：13308089138

投诉建议：028-83268936

官网：[www.iotrouters.com](http://www.iotrouters.com)

邮箱：[support@iotrouters.com](mailto:support@iotrouters.com)



天猫旗舰店



淘宝官方店



稳联专卖店